

PERGO®

ACCESSORIES
Laminate Stair Covers- Visby
Svenska



Laminate Stair Covers- Visby

Allmän Information

Att skapa en elegant trappa som matchar resten av inredningen är enkelt med våra trappnosbeklädnader av laminat. Du kan matcha dem med ditt Visby-laminatgolv, och de är rep- och slitagetåliga, vattentäta, lätta att rengöra och smidiga att installera. De erbjuder utan tvekan det mest effektiva sättet att renovera dina trappor.

Nationella regler för golvläggning måste alltid följas.



INNEHÅLL

95 cm: 4
trappnosbeklädnader av
laminat
120 cm: 2
trappnosbeklädnader av
laminat

SAMMANSÄTTNING

HDF och lim

FÄRG

Färgmatchad

BESTÄLLNINGSKOD

PGSTRBVIS(-)
PGSTRBVIS(-)

MÅTT

950 x 113 x 59 mm
1200 x 113 x 59 mm

TEKNISKT DATABLAD - VERSION 11.2025

Laminate Stair Covers- Visby

Gäller För

- Trappor som har ett befintligt fyrkantigt blocksteg på högst 42 mm hög.
- Trappor som har 90° fyrkantiga steg.

Laminate Stair Covers- Visby

Applikationer

Med Pergo-trappnosbeklädnader i laminat kan du renovera trappor i den stil du gillar.

1. **Färgmatchad trappa**

Färdigställ sättsteget med en extra tillskuren golvpanel för en helt färgmatchad trappa.



2. **Trappa med målade sättsteg**

Måla sättstegen i kontrasterande färg för att framhäva trappan.



Laminate Stair Covers- Visby

Funktioner

Lyft din trappa till nästa nivå! Med våra trappnosbeklädnader i laminat får du en total makeover på nolltid.

- **Tillverkade av våra golvplankor**

Därför kan vi garantera samma fördelar som med våra golv.

- **Identisk färgmatchning**

Eftersom dessa trappnosbeklädnader är tillverkade av våra laminatgolv passar de perfekt till ditt golv.

- **Rep- och slitagebeständigt**

Den ultrastarka kärnan och det unika ytskiktet skyddar mot fläckar, repor och slag.

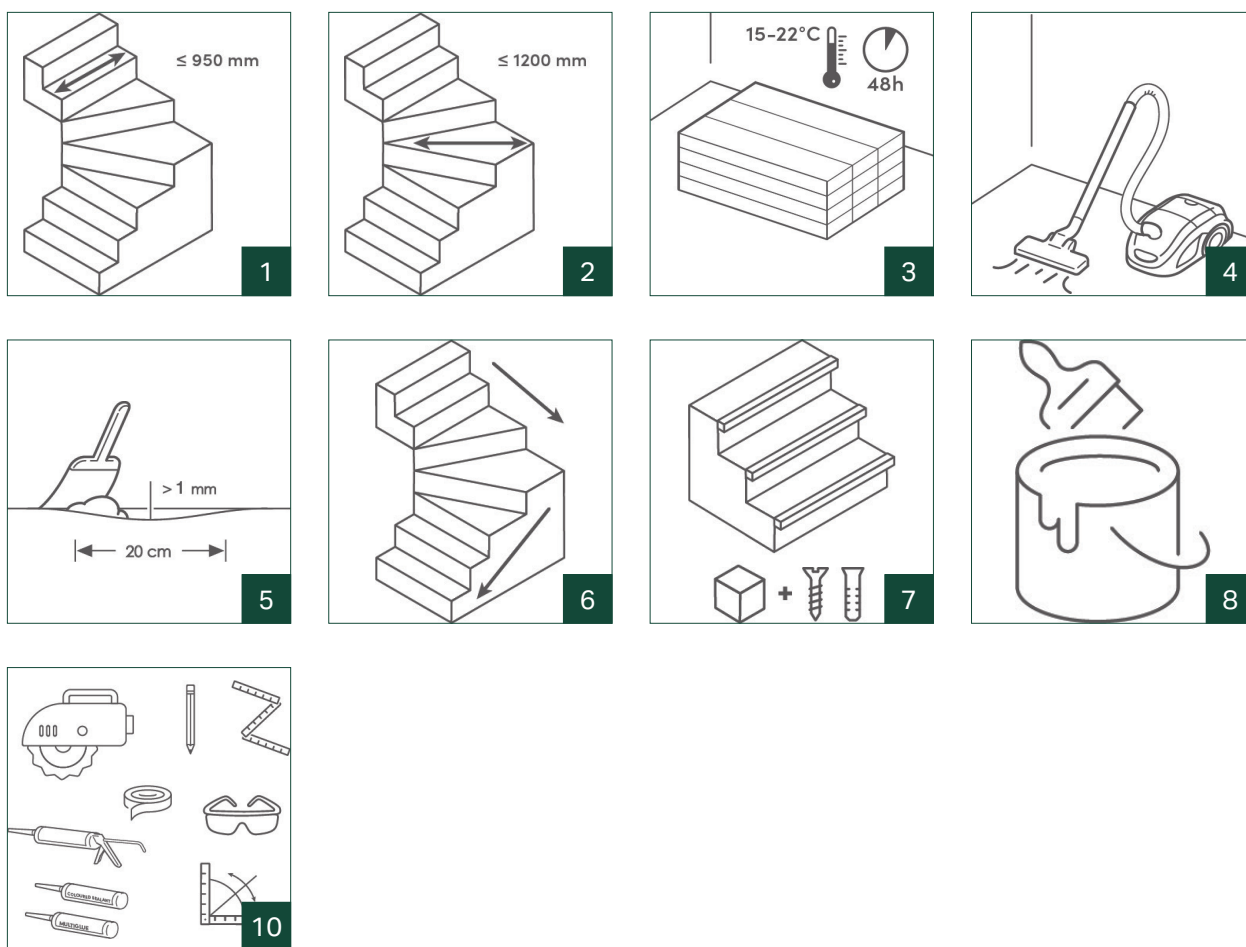
- **Lätta att installera**

Installera enkelt trappnosbeklädnad av laminat på din befintliga trappa med Pergo Multigluue.

Laminate Stair Covers- Visby

Förberedelse

Rätt förberedelser är nyckeln till framgång! Följ dessa steg noggrant för att garantera lyckad installation.



1. Trappnosbeklädnaden är utformad för slutna trappor med sättsteg med en maximal bredd på 950 mm eller 1200 mm i en normal bostadsmiljö.
2. Om du har en sväng i trappan ska du ta hänsyn till bredden på det böjda trappsteget.
3. Golv- och rumstemperaturen måste upprätthållas före, under och i minst 48 timmar efter att installationen har slutförts. Installationen måste utföras i en temperatur på mellan 15–

Laminate Stair Covers- Visby

22 °C och en relativ luftfuktighet på 30–75 %. Klipp ut och spara etiketten på förpackningen eftersom produktens identitet ingår i denna information.

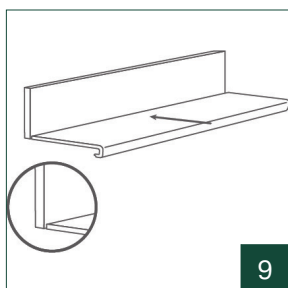
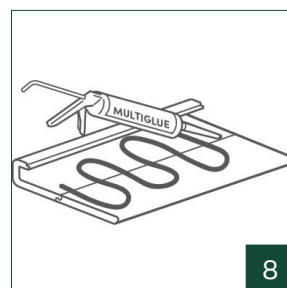
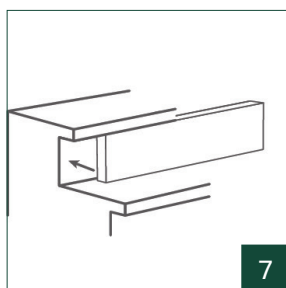
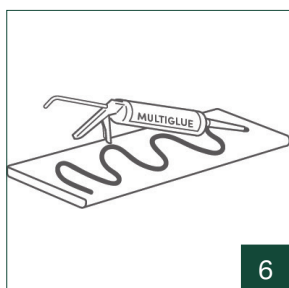
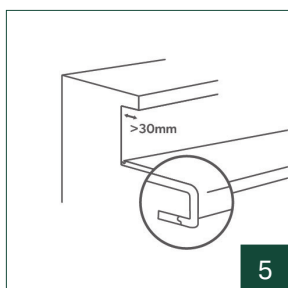
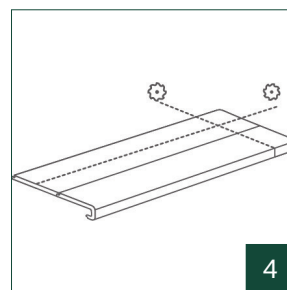
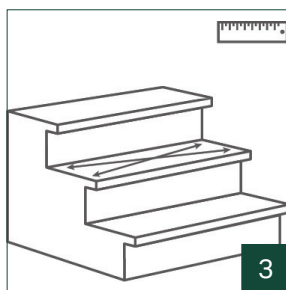
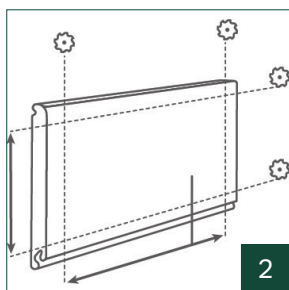
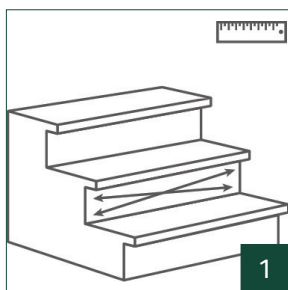
4. Avlägsna smuts, damm och fett från trappan.
5. Eventuella ojämnheter på mer än 1 mm över en längd på 20 cm måste avjämnas, men vi rekommenderar att hela trappbasen avjämnas för bästa resultat. Upphöjningar ska avlägsnas genom slipning eller skrapning.
6. Börja uppifrån och arbeta dig nedåt. Utför alltid en testpassning innan du limmar fast trappnosbeklädnaden.
7. Om trappan inte har något blocksteg kan du skapa ett eget.
8. Se till att trappnosbeklädnaden i laminat har fullständigt stöd. Använd en brytpunkt för att verifiera.
Sidorna, sättstegen eller skarvarna kan målas innan trappnosbeklädnad monteras.
9. För att minimera flisningsrisken ska du se till att klingans tänder slår emot utsidan först.
10. Material som behövs:
 - Pergo Laminate-trappnosbeklädnader och laminatplankor, fråga säljorganisationen hur många plankor och trappnosbeklädnader du behöver för ditt projekt
 - Pergo Multiglue - 1 limtub per 2 steg
 - Färgat Pergo-tättningsmedel
 - Foggistol
 - Måttband eller tumstock och blyertspenna
 - Valfritt verktyg för att mäta vinklar (till exempel vinkelhake)
 - Kap- och sänksåg som klarar att kapa genom 60 mm trappnosbeklädnad, multiverktyg (tänk på att använda en kompatibel sänksåg med avseende på trappnosbeklädnadens tjocklek och ett nytt sågblad)
 - Reservblad
 - Om trappan inte har något befintligt blocksteg ska du se till att ha trästänger, skruv och plugg för att skapa ett blocksteg. Trästångerna bör vara 38 x 30 mm för målade sättsteg och 38 x 40 mm för färgmatchade sättsteg.
 - Tejp
 - För längre blocksteg, trälim

Laminate Stair Covers- Visby

Installation

Färgmatchad trappa

Nedan följer en lista över installationssteg för korrekt installation av en helt färgmatchad trappa. Börja längst upp i trappan.



1. Vertikala sidor: Mät exakt höjd och bredd på varje sättsteg.
2. För att såga till en golvplanka ska du börja med att mäta från spåret på långsidan. Såga även bort alla andra klickprofiler.

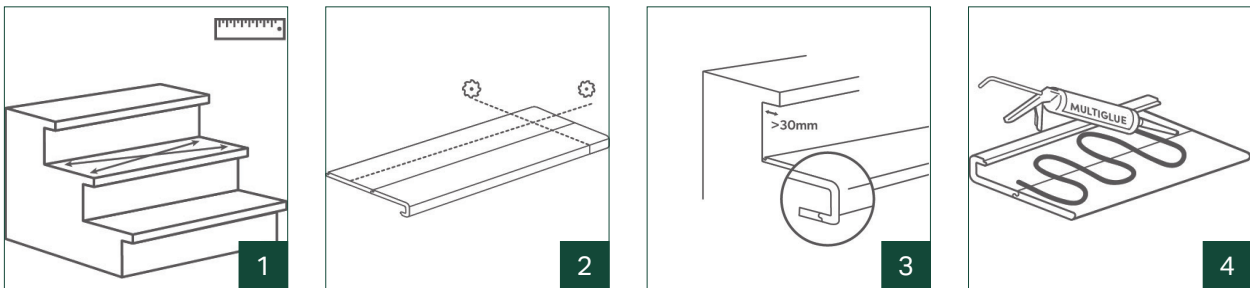
Laminate Stair Covers- Visby

3. Horisontella sidor: Mät den exakta formen på varje steg.
4. Klicka ihop en trappnosbeklädnad och en laminatplanka. Såga hela trappnosbeklädnad av laminat till rätt storlek.
5. Om ett blocksteg sticker ut mer än 30 mm från sättsteget kan ytterligare en planka klickas fast. Tejpa ihop dessa båda delar på baksidan.
6. Limning – vertikal sida: Kontrollera alltid passformen utan lim innan du limmar trappan. Börja uppifrån och limma fast de vertikala frontsidorna först. Använd det rekommenderade limmet och limma i en vågig rörelse så att tillräckligt med lim appliceras.
7. Fäst varje golvplanka på motsvarande vertikala sida av varje steg.
8. Limning – horisontella sidor: Kontrollera alltid passformen utan lim innan du limmar trappan. Börja med att limma fast den övre trappnosbeklädnaden. Om golvet på den övre nivån är installerat flytande ska du använda en Incizo-profil mellan den limmade övre trappnosbeklädnaden och det flytande golvet. För varje steg klickar du ihop alla delar för att täcka steget (trappnosbeklädnaden och golvpanelen) så att en hel trappa bildas. Applicera lim på trappsteget i en vågig rörelse och se till att tillräckligt med lim appliceras.
9. Tryck varje trappnosbeklädnad mot den vertikala sidan. Upprepa detta för varje steg. Tips: flisning kan maskeras genom att trappnosbeklädnaden installeras under sättsteget. Använd den fabriksstillverkade kanten på plankans spårsida som sättstegets botten. Extra distanser hjälper till att hålla sättsteget på plats under installationen
10. Försök att undvika att gå på den under de första 24 timmarna för att säkerställa torktiden för vårt Pergo Multiglue.

Laminate Stair Covers- Visby

Trappa med målade sättsteg

Nedan följer en lista över installationssteg för korrekt installation av en trappa med målade sättsteg.

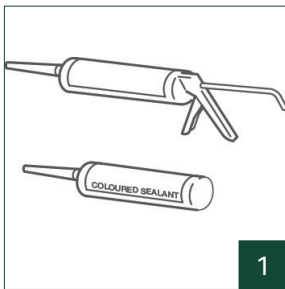


1. Mät den exakta formen på varje horisontell sida av varje steg.
2. Klicka ihop en trappnosbeklädnad och en laminatplanka. Såga hela trappnosbeklädnad av laminat till rätt storlek. Tips: flisning kan maskeras med lämplig fogmassa.
3. Om ett blocksteg sticker ut mer än 30 mm från sättsteget kan ytterligare en planka klickas fast. Tejpa ihop dessa båda delar på baksidan.
4. Limning: Kontrollera alltid passformen utan lim innan du limmar trappan. Börja med att limma fast den övre trappnosbeklädnaden. Om golvet på den övre nivån är installerat flytande ska du använda en Incizo-profil mellan den limmade övre trappnosbeklädnaden och det flytande golvet. För varje steg klickar du ihop alla delar för att täcka steget (trappnosbeklädnaden och golvpanelen) så att en hel trappa bildas. Applicera lim på trappsteget i en vågig rörelse och se till att tillräckligt med lim appliceras.
5. Försök att undvika att gå på den under de första 24 timmarna för att säkerställa torktiden för vårt Pergo Multiglue.

Laminate Stair Covers- Visby

Efterbehandling

Nedan följer en lista över de avslutande stegen för att ge din trappa ett perfekt uttryck.



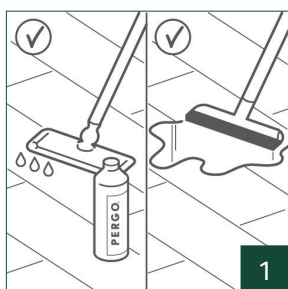
1. Avsluta skarvarna med färgad Pergo-fogmassa (PGKIT(-)) för att dölja eventuella defekter. Den färgade fogmassan finns i vitt och olika matchande färger till ditt golv. Fogmassan är också övermålningsbar!

TEKNISKT DATABLAD - VERSION 11.2025

Laminate Stair Covers- Visby

Underhåll

Enkelt underhåll!



1. Underhåll din färdiga trappa på samma sätt som ditt Pergo-laminatgolv med vår Pergo Floor Cleaner. Se pergogolv.se för laminatunderhållsinstruktioner.

Unilin bv division flooring
Ooigemstraat 3, B-8710 Wielsbeke
T: +32 56 67 52 11
unilin.com
pergo.com

 **UNILIN**

PERGO®